






Razítko oprávněné osoby:

Podpis: Datum:

Revize:	Datum:	Popis:	Kontroloval:
000	7/2021	Definitivní odevzdání dokumentace	Ing. Michal Kasaj

Stavebník/Investor:	Správa železnic, státní organizace	
Adresa:	Dlážděná 1003/7, 110 00 Praha 1	
Zástupce investora:	Stavební správa východ	
Adresa:	Nerudova 1, 779 00 Olomouc	

Zhotovitel stavby:	MORAVIA CONSULT Olomouc a.s.			
Adresa:	Legionářská 1085/8, 779 00 Olomouc			
Kontakt:	T: +420 585 570 444 E: moravia@moravia.cz			
Zhotovitel objektu:	Ecological Consulting a.s.			
Adresa:	Legionářská 1085/8, 779 00 Olomouc			
Kontakt:	T: +420 585 203 166 E: ecological@ecological.cz			
Hlavní projektant (HIP):	Specialista:	Odpovědný projektant:	Zpracovatel:	
Ing. Michal Kasaj	Ing. Kristýna Pospíšilová	Mgr. Bc. Rudolf Polášek	Ing. Kristýna Pospíšilová	

Název stavby/akce:	Rekonstrukce a doplnění závor na přejezdu P7844 v km 17,407 trati odb. Moravice (mimo) - Svobodné Heřmanice (včetně)			Označení (S-kód):
				S622000193
Název části:	Souhrnná technická zpráva			Zakázka:
Název objektu:				20-084-232-SR
Název přílohy:	Vliv stavby na životní prostředí			Označení části: B
Název dílčí části přílohy:				Označení objektu/komplexu:
Kraj:	Katastrální území:	TUDU:		B.6
Moravskoslezský	Litultovice [686018]	2271 06		
Stupeň dokumentace:	Datum zpracování:	Formáty:	Měřítko:	
DUSP+PDPS	7/2021			

S-kód:	Stupeň dokumentace:	Část:	Objekt:	Podobjekt:	Příloha:	Revize:
S 6 2 2 0 0 0 1 9 3 - P D P S - B 6 X X X - X X X X X X X X - X X - X - X X X - 0 0 0						

Doplňující údaje:

0	7/2021	1.vydání	Ing. Pospíšilová v.r.	Ing. Pospíšilová v.r.	Mgr. Bc. Polášek v.r.	Mgr. Gabriel v.r.
Rev.	Datum	Popis	Vypracoval	Kreslil/psal	Kontroloval	Schválil

Objednatel:

MORAVIA CONSULT Olomouc, a.s.
Legionářská 1085/8
779 00 Olomouc



Souprava:

Zhotovitel:

Ecological Consulting a.s.
Legionářská 1085/8, 779 00 Olomouc
tel: 585 203 166
e-mail: ecological@ecological.cz



Projekt:

**„Rekonstrukce a doplnění závor na přejezdu P7844 v km 17,407 trati odb.
Moravice (mimo) – Svobodné Heřmanice (včetně)“**

Číslo
projektu:

310/20163

VP (HIP):

Ing. Pospíšilová

Stupeň:

DUSP + PDPS

KÚ: Moravskoslezského kraje

ORP: Opava

Datum:

7/2021

Obsah:

Archiv:

Formát:

Měřítko:

Část:

Příloha:

Vliv stavby na životní prostředí

B.6

-

Objednatel: MORAVIA CONSULT Olomouc a. s.
Legionářská 1085/8, 779 00 Olomouc

Zpracovatel: Ecological Consulting a.s.
Legionářská 1085/8, 779 00 Olomouc, tel. 585 203 166
e-mail: ecological@ecological.cz ; www.ecological.cz

Řešitel:

Ing. Kristýna Pospíšilová - odpadové hospodářství, obecná ochrana přírody, dendrologie
Ecological Consulting a.s., Legionářská 1085/8, 779 00 Olomouc,
Oddělení Brno, Kounicova 271/13, tel. 513 034 173

Ecological Consulting a.s.
Legionářská 1085/8
779 00 Olomouc ①
IČ 25873962 DIČ CZ25873962



Červenec 2021

Ing. Kristýna Pospíšilová

Prvotní dokumentace je uložena v archivu objednatele.

Rozdělovník:

1x digitální verze:	MORAVIA CONSULT Olomouc, a.s.
1x digitální verze:	Ecological Consulting a.s.

OBSAH:

ÚVOD	5
A) VLIV STAVBY NA ŽIVOTNÍ PROSTŘEDÍ.....	7
A. 1. OVZDUŠÍ	7
A. 2. HLUK	8
A. 3. VODA	9
A. 4. ODPADY	13
A. 5. PŮDA	23
B) VLIV STAVBY NA PŘÍRODU A KRAJINU	23
B. 1. OCHRANA DŘEVIN	23
B. 2. OCHRANA PAMÁTNÝCH STROMŮ	25
B. 3. OCHRANA ROSTLIN A ŽIVOČICHŮ	25
B. 4. ZVLÁŠTĚ CHRÁNĚNÁ ÚZEMÍ.....	25
B. 5. NEROSTNÉ SUROVINY	25
B. 6. ZACHOVÁNÍ EKOLOGICKÝCH FUNKCÍ A VAZEB V KRAJINĚ	26
B. 7. KULTURNÍ PAMÁTKY A ARCHEOLOGICKÉ NÁLEZY	28
C) VLIV NA SOUSTAVU CHRÁNĚNÝCH ÚZEMÍ NATURA 2000	29
D) NÁVRH ZOHLEDNĚNÍ PODMÍNEK ZE ZÁVĚRU ZJIŠŤOVACÍHO ŘÍZENÍ NEBO STANOVISKA EIA.....	29
E) NAVRHOVANÁ OCHRANNÁ A BEZPEČNOSTNÍ PÁSMA, ROZSAH OMEZENÍ A PODMÍNKY OCHRANY PODLE JINÝCH PRÁVNÍCH PŘEDPISŮ	29
ZÁVĚR	32

ÚVOD

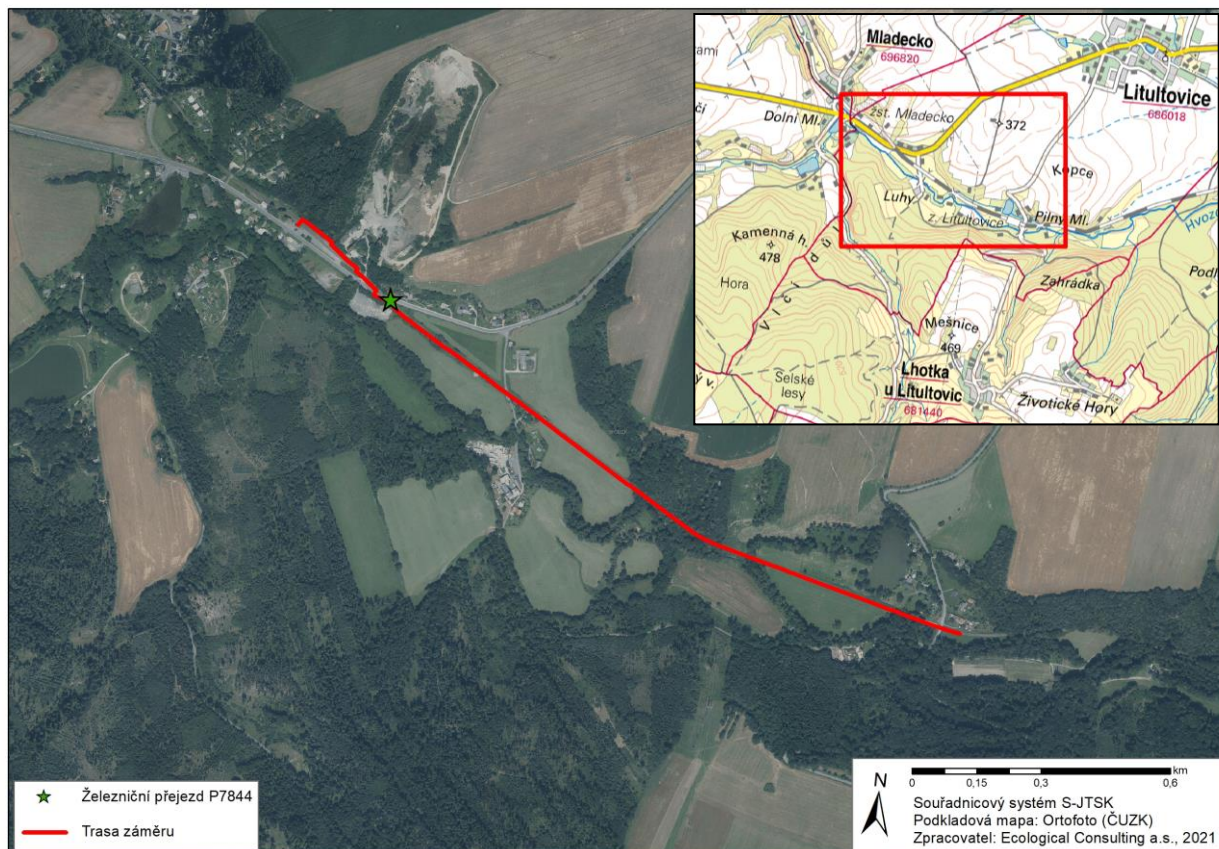
Dokumentace se zabývá vlivem realizace stavebního záměru na životní prostředí v dotčené lokalitě a širším okolí stavby. Dokument byl vypracován dle přílohy č. 3 a 4 k vyhlášce č. 146/2008 Sb. (ve znění vyhlášky č. 251/2018 Sb.) v aktuálním znění.

Předmětem stavby „Rekonstrukce a doplnění závor na přejezdu P7844 v km 17,407 trati odb. Moravice (mimo) – Svobodné Heřmanice (včetně)“ je rekonstrukce stávajícího žel. přejezdu, zvýšení bezpečnosti na přejezdu vybudováním nové technologie PZS se závorovými břevny se svítilnami LED a s postupným sklápěním. Dále bude osazen nový technologický domek, osazeny počítače náprav, provedeno zaizolování koleje č. 1 v dopravně Mladecko a bude zřízen kamerový systém na přejezdu. V rámci stavební části bude provedena rekonstrukce žel. svršku a spodku, vč. úpravy GPK a odvodnění, přejezdové konstrukce a živичného povrchu komunikace a propustku v km 17,422.

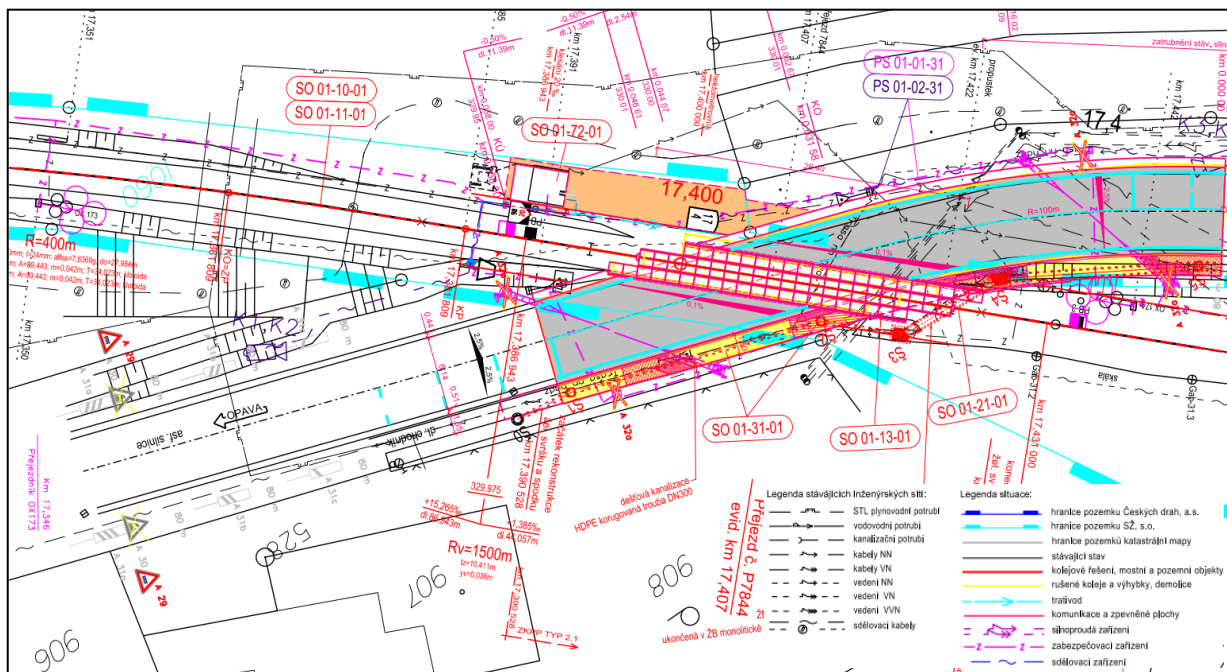
Přejezd se nachází na regionální dráze č.307 Opava východ – Svobodné Heřmanice, křížení s komunikací I/46.

Stavba bude realizována na pozemcích Správy železnic, s.o., pozemcích Ředitelství silnic a dálnic ČR a na pozemku soukromého vlastníka.

Podrobnější popis technického charakteru je součástí samostatných částí projektové dokumentace.



Obr. 1: Lokalizace posuzovaného stavebního záměru v širších vztazích



Obr. 2: Detail na umístění přejezdu (P7844) v km 17,407 trati odb. Moravice (mimo)–Svobodné Heřmanice (včetně)

a) VLIV STAVBY NA ŽIVOTNÍ PROSTŘEDÍ

a. 1. Ovzduší

Vlivy v období výstavby

Vlivem výstavby dojde k dočasnému lokálnímu ovlivnění kvality ovzduší, na kterém se bude podílet zejména doprava (transport materiálu, stavební mechanismy), ale i vlastní plocha staveniště. Zvýšení prašnosti lze očekávat během zemních prací (rekonstrukce železničního spodku a svršku). Rozsah této zátěže bude záviset zejména na technologické kázní dodavatelů stavby a na zvolené technologii stavby.

Vliv stavby na ovzduší v období výstavby lze omezit na emise tuhých částic do ovzduší při manipulaci se zeminou, stavebním materiálem (sytkými hmotami) a na emise ze stavebních strojů a nákladních automobilů. Dopad vlastní stavební činnosti (včetně zemních prací) bude co nejvíce minimalizován zvolenou technologií provádění stavby. Pro ochranu ovzduší při realizaci stavebního záměru doporučujeme dodržet následující opatření, která jsou navržená zejména k eliminaci prašnosti v zájmové lokalitě:

- používané přístupové komunikace budou pravidelně čištěny, aby nedocházelo vlivem povětrnostních podmínek ke zvýšené prašnosti
- používané komunikace a zařízení staveniště budou pravidelně zkrápěny
- stavební mechanismy a nákladní automobily vyjíždějící ze stavby budou důsledně čištěny
- nákladní automobily převážející zeminu a stavební materiál budou řádně zaplachtovány

Snížení zátěže lze dosáhnout rovněž zvolením vhodného technologického řešení a dodržováním technologické kázně ze strany dodavatelů stavby a vhodným harmonogramem výstavby, který zohlední ochranu zdraví lidí. V případě průběžného odvozu není nutno materiál přechodně skladovat, a tak jsou omezeny požadavky na přechodné deponie.

Pro zónu Moravskoslezsko – CZ08Z byl vypracován MŽP ČR Program zlepšování kvality ovzduší (2016, aktualizace v roce 2020), kde byla navržena opatření vedoucí ke zlepšení kvality ovzduší a k dosažení přípustné úrovně znečištění. K záměru se vztahuje zejména opatření – BD3 Omezování prašnosti ze stavební činnosti. V opatřeních BD3 jsou pro omezování prašnosti ze stavební činnosti doporučována např. maximální izolace stavby od okolní zástavby, transport stavební suti v potrubích, případně vhodná forma zvlhčování potenciálních zdrojů prašnosti, omývání vozidel před výjezdem ze staveniště a zakrývání prašného nákladu plachtou při převozu.

Celkově lze konstatovat, že znečištění ovzduší způsobené vlivem výstavby stavebního záměru bude časově omezené a plně reverzibilní a při dodržení navržených opatření nebude mít významný dlouhodobý negativní vliv na kvalitu ovzduší v dotčené oblasti.

Vliv v období provozu

V období provozu nebude instalován žádný vyjmenovaný i nevyjmenovaný zdroj znečišťování ovzduší ve smyslu zákona č. 201/2012 Sb., v aktuálním znění.

Vzhledem k charakteru a rozsahu daného stavebního záměru nedojde k navýšení intenzit železniční ani silniční dopravy (mimo přirozeného růstu dopravy na pozemních komunikacích), tudíž ve výhledovém stavu nedojde k nárůstu množství emisí oproti současnému stavu. Provoz trati tak bude mít stejný vliv na kvalitu ovzduší jako doposud.

a. 2. Hluk

Hluk v době výstavby

Hluk v období výstavby nebyl pro potřeby vlivu na ŽP v rámci této dokumentace samostatně modelován. Hlavními bodovými zdroji hluku po dobu výstavby záměru budou stavební mechanismy využívané v průběhu stavebních a zemních prací. Primárním liniovým zdrojem bude doprava spojená se stavební činností. Během výstavby se předpokládá s obvyklým nasazením běžných stavebních mechanismů. Hluk ze staveniště bude v čase proměnlivý a bude závislý na druhu, množství a místě prováděných prací, druhu a stavu stavebních strojů, počtu pracovníků a organizaci práce. Hlukové působení bude maximálně redukováno organizací výstavby a bude časově omezeno, přičemž celková zátěž bude plně reverzibilní a po ukončení stavby se již nebude více projevovat. Z hlediska charakteru a rozsahu řešeného záměru se nepředpokládá, že by činnost související se záměrem měla negativně ovlivňovat lidská sídla a občany. Rovněž nepředpokládáme, že by mělo docházet k překračování hygienických limitů pro hluk. To potvrzuje i fakt, že se v rámci záměru neuvažuje o stavební činnosti, která by byla spojena s noční prací.

Pro ochranu proti negativním vlivům zatížení hlukem při realizaci stavebního záměru doporučujeme dodržet následující opatření, která jsou navržena zejména k eliminaci hlučnosti v zájmové lokalitě:

- Venkovní stavební práce spojené se zvýšenou hlučností (např. úpravy drážního tělesa, terénní úpravy apod.) nebudou realizovány ve dnech pracovního klidu, ve státem uznávaných svátcích a v nočních hodinách. Veškeré stavební práce

spojené s návozem stavebního a technologického materiálu budou uskutečňovány v denní dobu.

- Zařízení, která budou používána v době výstavby (stavební mechanizace, např. kompresory) a která budou zdrojem hluku, musí být situována tak, aby okolí co nejméně ovlivňovala hlukem. V případě potřeby lze využít mobilní protihlukové clony.

Hluk v době provozu

Během provozu stavby bude hlavním zdrojem hluku železniční doprava v místech přejezdu. Realizace záměru však nezpůsobí navýšení úrovně dopravy a s tím související zvýšení intenzity hluku.

Hluk v době provozu nebyl pro potřeby vlivu na ŽP v rámci této dokumentace samostatně modelován. Vzhledem k zátěži hlukem je předpokládána u řešeného záměru po rekonstrukci obdobná úroveň hlukového zatížení jako před rekonstrukcí a ovlivnění hlukem v době provozu lze považovat za přijatelné.

a. 3. Voda

Spotřeba a zdroje vody ve fázi výstavby

Spotřebu vody pro jednotlivé činnosti spojené s realizací záměru nelze v této fázi přesně kvantifikovat. Tato problematika bude řešena vybraným dodavatelem stavby na základě způsobu realizace stavby, avšak vzhledem k charakteru stavebního záměru bude množství spotřebované vody ve fázi výstavby minimální.

Bude však nutné zajistit vodu pro technické zázemí na ploše staveniště, která bude spotřebovávána především v souvislosti s mytím rukou (zařízení staveniště bude vybaveno mobilním WC). Pitná voda bude na staveniště dovážena balená, přičemž její množství je odhadováno na 5 l na osobu za den.

Spotřeba a zdroje vody ve fázi provozu

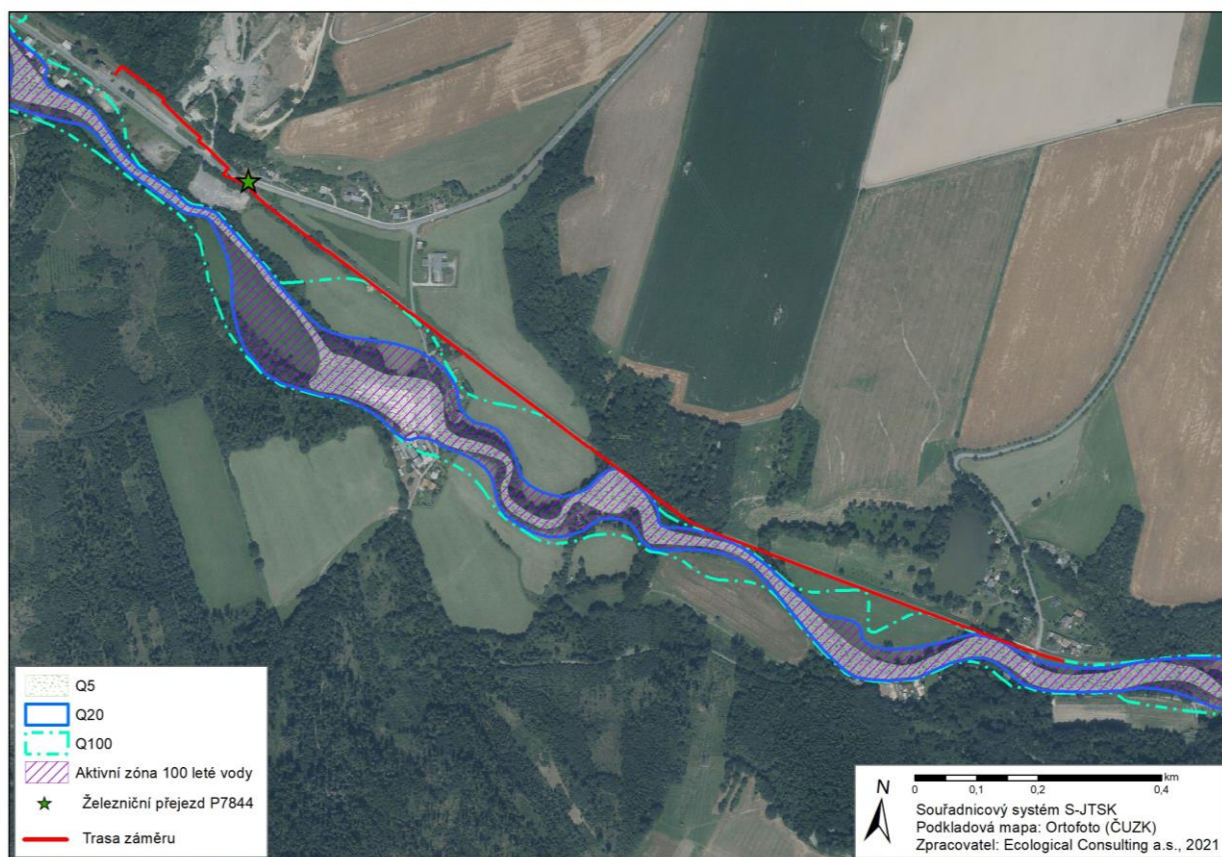
V rámci provozu stavebního záměru nebude docházet ke spotřebě vody a rovněž nebudou produkovány žádné odpadní vody. Případem nárazové spotřeby vody může být řešení havarijních situací (požáry apod.). Nicméně výrazné změny v odběrech a spotřebě vody ve srovnání s dnešním stavem nejsou předpokládány.

Hydrologická charakteristika

Zájmová lokalita náleží k povodí Odry. V okolí hodnoceného záměru protéká vodní tok Hvoznice (IDVT: 10100125), který se v cca km 16,65 dostává do těsné blízkosti trasy záměru. Koryto toku však dotčeno nebude a ovlivnění vodoteče se nepředpokládá.

V okolí železničního přejezdu P7844 (cca 64 m jihovýchodním směrem) je vymezeno záplavové území (Q_5 , Q_{20} , Q_{100} a aktivní zóna záplavového území) s vazbou na vodní tok Hvoznice. Jak je zřejmé z obrázku níže, trasa záměru se v cca km 15,95; 16,40-16,45; 16,55-16,65; 17,00-17,15 dostává do blízkosti hranice vymezeného záplavového území (Q_{100} , Q_{20}) Hvoznice, avšak vzhledem k charakteru plánovaných úprav v těchto místech (zabezpečovací zařízení), se ovlivnění záplavového území nepředpokládá.

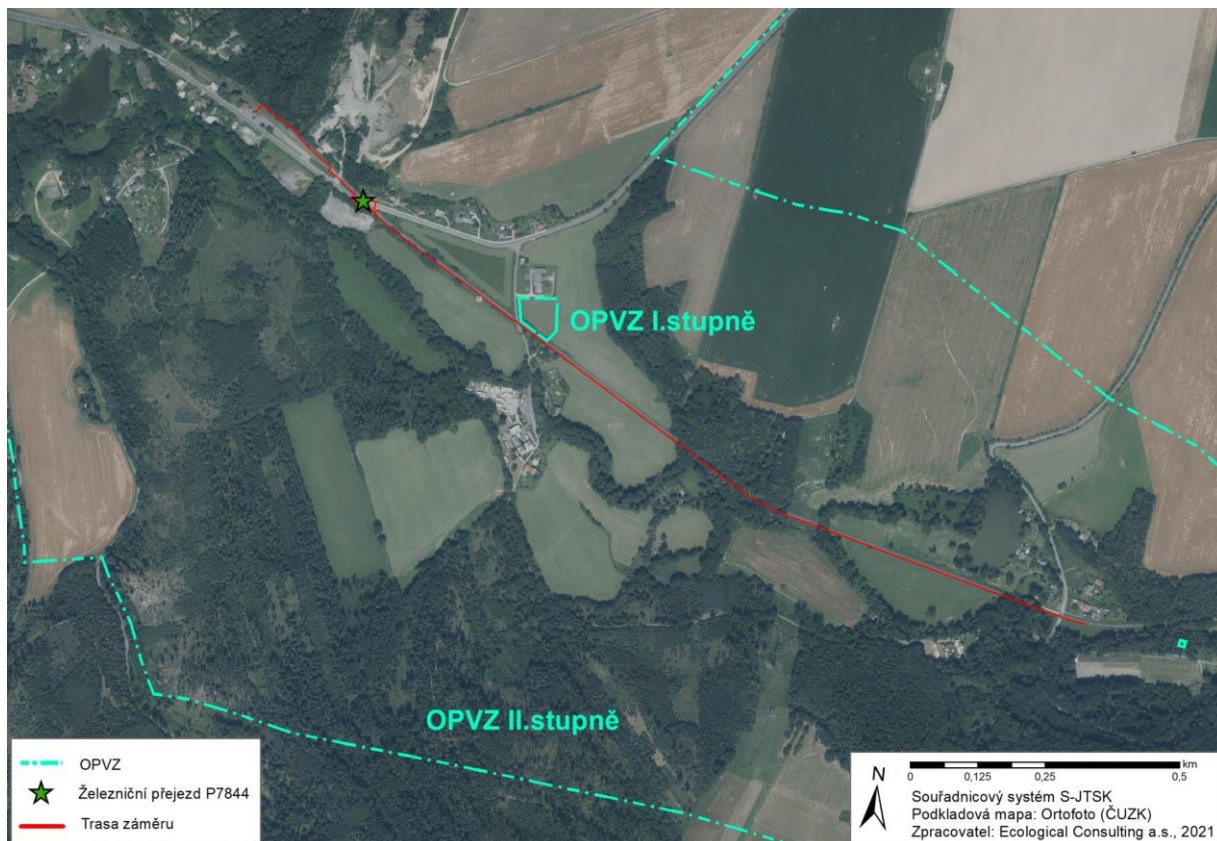
Dle vyjádření Povodí Odry s.p. ze dne 13.5. 2021 (č.j. POD/09411/2021/923/2/814) je záměr v souladu s Plánem pro zvládání povodňových rizik v povodí Odry.



Obr. 3: Vymezení záplavového území v blízkém okolí hodnoceného záměru

Stavba nezasahuje do lokalit chráněné oblasti přirozené akumulace vod (CHOPAV), ani se v její blízkosti žádné CHOPAV nenacházejí.

Jak je zřejmé z obrázku níže, stavební záměr je situován v ochranném pásmu vodního zdroje (OPVZ) II. stupně M-1,2,4,5 Mladecko a v cca km 16,95-17,60 je trasa v těsné blízkosti OPVZ I. stupně Litultovice vrt M -1 (stanoveno rozhodnutím vydaným odborem vodního a lesního hospodářství a zemědělství ONV od č.j. OVLHZ - voda 682/235/86/Pa, změněno rozhodnutím Magistrátu města Opavy č.j. ŽP 4248/2003/Mr-231.2). Vzhledem k charakteru úprav v tomto úseku (zabezpečovací zařízení) se při dodržení standardních ochranných opatření ovlivnění nepředpokládá.



Obr. 4: Vymezená OPVZ v blízkosti stavebního záměru

Citlivé oblasti

Ve smyslu nařízení vlády č. 401/2015 Sb., v aktuálním znění, se všechny útvary povrchových vod na území ČR, tedy i vody v okolí zájmové lokality, vymezují jako citlivé oblasti s následnou odpovídající ochranou (emisní standardy pro citlivé oblasti a pro vypouštění odpadních vod do vod povrchových ovlivňujících kvalitu vody v citlivých oblastech dle přílohy č. 1 výše zmíněného nařízení vlády).

Zranitelné oblasti

Dle vodního zákona (č. 254/2001 Sb., o vodách, v aktuálním znění) jsou zranitelné oblasti území, kde se vyskytují povrchové a podzemní vody, zejména využívané nebo určené jako zdroje pitné vody, v nichž koncentrace dusičnanů přesahuje hodnotu 50 mg/l nebo mohou této hodnoty dosáhnout, nebo povrchové vody, u nichž v důsledku vysoké koncentrace dusičnanů ze zemědělských zdrojů dochází nebo může dojít k nežádoucímu zhoršení jakosti vody.

Zájmová lokalita se nachází na území zranitelné oblasti.

Vodní útvary povrchových vod

Dotčené území náleží dle Plánu dílčího povodí Horní Odry do vymezeného vodního útvaru povrchových vod s názvem Hvozdnice od pramene po ústí do toku Moravice (HOH_0390). V následující tabulce je shrnuto hodnocení ekologického, chemického a celkového stavu tohoto vodního útvaru.

Tabulka 1 Hodnocení stavu vodního útvaru povrchových vod

ID vodního útvaru	Název vodního útvaru	Hodnocení ekologického stavu VÚ	Hodnocení chemického stavu VÚ	Celkové hodnocení stavu VÚ
HOH_0390	Hvozdnice od pramene po ústí do toku Moravice	poškozený stav	nedosažení dobrého stavu*	nevyhovující

Dle vyjádření Povodí Odry s.p. ze dne 13.5. 2021 (č.j. POD/09411/2021/923/2/814) se realizací záměru nepředpokládá zhoršení chemického ani ekologického stavu dotčeného vodního útvaru a rovněž nebude překážkou pro zlepšení jeho stavu.

Vzhledem k charakteru záměru a při dodržení běžných opatření na ochranu vod není dán předpoklad negativního vlivu na vodstvo. Negativní vlivy mohou být spojeny pouze s havarijními stavy související se samotnou stavební činností (únik např. pohonných látek nebo stavebních materiálů do okolní půdy apod.). Pokud bude dodržováno běžných opatření, jež předcházejí vzniku těchto havarijních stavů, bude případné riziko havárie sníženo na minimum a nenastane předpoklad pro negativní ovlivnění vodních toků, vodních ploch ani vodních zdrojů.

a. 4. Odpady

Při realizaci stavby budou vznikat odpady kategorie „ostatní“ (O). Původce odpadů bude postupovat při veškerém nakládání s těmito odpady dle příslušných platných legislativních opatření. Nakládání s odpady se v České republice řídí ustanovením zákona č. 541/2020 Sb., o odpadech (zákon o odpadech), v platném znění. Zákon upravuje nakládání s odpady po celou dobu životního cyklu odpadu, tedy od jeho vzniku až po jeho využití či odstranění.

S legislativou odpadového hospodářství úzce souvisí legislativní předpisy platné v oblasti nakládání s obaly, které jsou stanoveny zákonem č. 477/2001 Sb., o obalech a o změně některých zákonů (zákon o obalech) a prováděcími předpisy k tomuto zákonu.

Mimo již uvedené s legislativou odpadového hospodářství souvisí i zákon č. 542/2020 Sb., o výrobcích s ukončenou životností upravující pravidla pro předcházení vzniku odpadu z vybraných výrobků (elektrozařízení, baterie, pneumatiky), práva a povinnosti výrobců při uvedení vybraných výrobků na trh, práva a povinnosti osob při nakládání s výrobky s ukončenou životností a působnost správních orgánů v oblasti předcházení vzniku odpadu z vybraných výrobků a v oblasti nakládání s výrobky s ukončenou životností.

Dále je třeba řídit se také souvisejícími vyhláškami a předpisy:

- Vyhláška č. 30/2021 Sb., o provedení některých ustanovení zákona o obalech (v platném znění).
- Vyhláška č. 8/2021 Sb., o Katalogu odpadů a posuzování vlastností odpadů (Katalog odpadů)
- Nařízení Komise (EU) č. 1357/2014 ze dne 18. prosince 2014, kterým se nahrazuje příloha III směrnice Evropského parlamentu a Rady 2008/98/ES o odpadech a o zrušení některých směrnic, v platném znění.

Nakládání s odpady je v zákoně o odpadech definováno jako jejich soustřeďování, shromažďování, skladování, sběr, úprava, využití, odstranění, obchodování s odpadem nebo jeho přeprava. Při nakládání s odpady, respektive při jejich odstraňování, je třeba volit vždy ty způsoby nebo technologie, které zajistí vyšší ochranu lidského zdraví a které jsou šetrnější k životnímu prostředí. Odpovědnost za řádný průběh jakékoliv činnosti s odpadem související nese původce, respektive oprávněná osoba, která odpad při dodržení podmínek stanovených zákonem a prováděcími předpisy převzala.

Při nakládání s odpady musí každý původce předcházet vzniku odpadu, tak jak je uvedeno v § 12 zákona č. 541/2020 Sb., dodržovat obecné povinnosti dle § 13 tohoto zákona, tj.:

- nakládat s odpadem pouze způsobem stanoveným zákonem a jinými právními předpisy vydanými na ochranu životního prostředí a zdraví lidí pro daný druh a kategorii odpadu, při nakládání s odpady nesmějí být překročeny limity znečišťování stanovené jinými právními předpisy na ochranu životního prostředí a zdraví lidí,
- nakládat s odpadem pouze v zařízení určeném pro nakládání s daným druhem a kategorií odpadu (s výjimkou shromažďování odpadu, přepravy odpadu, obchodování s odpadem a nakládání se vzorky odpadu),
- soustřeďovat odpady odděleně
- zabezpečit odpady před nežádoucím znehodnocením, odcizením nebo únikem,
- odpad, který sám původce nezpracuje předat¹:
 - buď přímo (nebo prostřednictvím dopravce odpadu) do zařízení určeného pro nakládání s daným druhem a kategorií odpadu nebo za podmínek podle § 16 odst. 3 do dopravního prostředku provozovatele takového zařízení,
 - obchodníkovi s odpady s povolením pro daný druh a kategorii odpadu, popřípadě dopravci odpadu určenému tímto obchodníkem, nebo
 - na místo určené obcí podle § 59 odst. 2 a 5.

ale i dodržovat povinnosti původců odpadů, tak jak jsou uvedeny v § 15 zákona o odpadech

- dle odst. 2a § 15 odpady zařazovat podle druhů a kategorií (podle § 6 zákona) a nakládat s nimi podle jejich skutečných vlastností
- ověřovat jejich nebezpečné vlastnosti podle § 7 zákona o odpadech
- prokázat orgánům provádějícím kontrolu podle tohoto zákona, že předal odpad, který produkuje, v odpovídajícím množství v souladu s § 13 odst. 1 písm. e)
- v případě komunálního odpadu, který běžně produkuje, a stavebního a demoličního odpadu, které sám nezpracuje, mít jejich předání podle § 13 odst. 1 písm. e) v odpovídajícím množství zajištěno písemnou smlouvou před jejich vznikem;
- s každou jednorázovou nebo první z řady opakovaných dodávek odpadu do zařízení určeného pro nakládání s odpady nebo obchodníkovi s odpady spolu s odpadem předat své identifikační údaje a údaje o odpadu

¹ s výjimkou předání nezbytného množství vzorků odpadu k potřebným rozborům pro zařazení odpadu do kategorie, hodnocení nebezpečných vlastností odpadů a dalším rozborům a zkouškám nezbytným pro zajištění nakládání s odpady v souladu s právními předpisy a v souladu s hierarchií odpadového hospodářství

- v případě odpadu určeného k uložení na skládce odpadů nebo k zasypávání předat údaje podle výše uvedeného bodu (formou základního popisu odpadu)²;
- při odstraňování stavby, provádění stavby nebo údržbě stavby dodržet postup pro nakládání s vybouranými stavebními materiály určenými pro opětovné použití, vedlejšími produkty a stavebními a demoličními odpady tak, aby byla zajištěna nejvyšší možná míra jejich opětovného použití a recyklace.

Nakládání s „nebezpečnými“ odpady (N)

Nebezpečný odpad je definován jako odpad vykazující jednu nebo více nebezpečných vlastností uvedených v příloze přímo použitelného předpisu Evropské unie o nebezpečných vlastnostech odpadů (nařízení komise (EU) č. 1357/2014), nebo který je uveden v Katalogu odpadů (vyhl. č. 8/2021 Sb.) jako nebezpečný odpad, nebo je smíšen nebo znečištěn některým z odpadů uvedených v Katalogu odpadů jako nebezpečný. Hodnocení nebezpečných vlastností odpadů musí provádět pouze osoba s pověřením k hodnocení nebezpečných vlastností odpadů. Ředění nebo mísení odpadů za účelem splnění kritérií pro přijetí na skládku a mísení nebezpečných odpadů navzájem nebo s ostatními odpady je zakázáno. Pro každý nebezpečný odpad je nutné zpracovat identifikační list nebezpečného odpadu a místo nakládání s nebezpečným odpadem vybavit tímto listem.

Odpady vznikající při výstavbě záměru

Odpady, které mohou vznikat v rámci stavby, lze rozdělit na ty, které budou vázány na vlastní proces realizace stavby, a na ty, které budou vznikat v souvislosti s použitými technologiemi, mechanismy, zázemím stavby apod. Kromě těchto odpadů mohou na staveništi a zařízeních stavenišť vznikat odpady spojené s pobytem a pohybem pracovníků, většinou by se tak jednalo o odpady typu komunálního odpadu. Určení jednotlivých druhů odpadů vychází z údajů poskytnutých projektantem stavby. Lze předpokládat, že skladba a množství odpadů se při vlastní realizaci stavby může do jisté míry od předpokládaného složení a množství odpadů lišit. Tato odlišnost by však neměla být nikterak zásadní.

Největší část vyprodukované množství odpadů v rámci stavebního záměru budou tvořit především odpady patřící dle „Katalogu odpadů“ (vyhl. č. 8/2021 Sb.) do skupiny č. 17- Stavební a demoliční odpady (včetně vytěžené zeminy z kontaminovaných míst). Tyto odpady mohou být při vhodném řízení jejich vzniku a nakládání s nimi významným zdrojem úspor

² v případě první z opakovaných dodávek odpadu je součástí základního popisu odpadu stanovení kritických ukazatelů, o nichž je původce odpadu povinen v případě opakovaných dodávek předávat informace; zpracování základního popisu odpadu může zajistit provozovatel zařízení, do kterého je odpad předáván, nebo zprostředkovatel, za zpracování základního popisu však odpovídá původce odpadu)

primárních surovin. Při odstraňování stavby je doporučeno nejprve vytřídit části, které by mohly být považovány za nežádoucí příměsi a které by mohly komplikovat recyklaci stavební suti. Prioritně je doporučováno, aby stavební výrobky byly použity v místě stavby, pokud je tato varianta technicky možná. Podmínkou pro jejich použití na stavbě je splnění bezpečnosti (např. výrobky nejsou kontaminovány).

Odpadový materiál kategorie N bude vznikat především při demolicích objektů prováděných v rámci stavby. Bude se jednat o odpad z alkalických akumulátorů (kat. č. 16 06 02), pryžové podložky (kat. č. 17 02 04), asfaltové směsi obsahující dehet (kat. č. 17 03 01) a zářivky (kat. č. 20 01 21). Tyto odpady je třeba shromažďovat odděleně do zvlášť k tomu určených nádob z nepropustných materiálů, chráněných proti dešti ve smyslu zákona č. 541/2020 Sb., o odpadech. Tyto odpady je třeba odvážet a odstraňovat mimo staveniště. Tuto činnost zajišťuje dodavatel stavebních prací, popř. odborná firma. Obecně platí zásada, že na ploše staveniště je vhodné ukládat odpady jen krátkodobě.

Původce odpadů je odpovědný za nakládání s odpady do doby jejich využití nebo odstranění, pokud toto zajišťuje sám jako oprávněná osoba, nebo do doby jejich převedení do vlastnictví osobě oprávněné k jejich převzetí podle § 12 odst. 3 zákona o odpadech. Za dopravu odpadů odpovídá dopravce. Na každou oprávněnou osobu, která převezme do svého vlastnictví odpady od původce, přecházejí povinnosti původce dle § 15 zákona o odpadech.

Zhotovitel stavby předloží zpracovanou písemnou dokumentaci o nakládání s odpady, s ohledem na finanční náklady stavby, ve formě závěrečné zprávy. V ní bude jako původce odpadu dokladovat způsob nakládání s odpady v průběhu stavby a předá ji zástupci Správy železnic při kolaudaci stavby. Náležitosti závěrečné zprávy jsou uvedeny v příloze č. 1.

Pokud to podmínky stavby dovolí, doporučujeme upřednostnit opětovné využití nekontaminovaných materiálů v rámci stavby před jejich uložením na skládku.

Podrobnější informace o druhu a kategorii odpadu včetně předpokládaného množství vznikajícím během realizace stavby jsou uvedeny v tabulce níže a dále v textu pod tabulkou.

Tabulka 3: Přehled předpokládaných odpadů vznikajících při výstavbě stavebního záměru

Kód druhu odpadu	Název druhu odpadu	Kategorie odpadu	Jedn. množst. odpadu
04 02 22	odpady ze zpracovaných textilních vláken	o	50,000 kg
15 01 01	papírové a lepenkové obaly	o	0,005 t
15 01 02	plastové obaly	o	0,005 t
07 02 99 01	pryžový odpad	o	9,930 t
16 02 14	elektrošrot (vyřazená zařízení a přístr. nn - Al, Cu a vz. kovy)	o	2,800 t
16 06 02	akumulátory alkalické(NiCd)	n	0,200 t
17 01 01	beton z demolic objektů, základů TV	o	324,050 t
17 01 01	železniční pražce betonové	o	17,000 t
17 01 01	prostý beton z demolic mostů	o	14,400 t
17 01 03	stavební a demoliční suť (tašky a keramické výrobky)	o	0,500 t
17 02 01	dřevo po stavebním použití, z demolic	o	0,500 t
17 02 03	PE podložky	o	13,000 kg
17 02 04	pryžové podložky	n	25,000 kg
17 03 01	asfaltové směsi s dehtem	n	0,600 t
17 03 02	vybouraný asfaltový beton bez dehtu, živичné lepenky bez dehtu	o	184,500 t
17 04 05	železný šrot - konstrukce, stožáry, potrubí, koleje	o	18,800 t
17 05 04	výkopová zemina - odkop	o	280,800 t
17 05 04	zemina a kamení	o	1446,000 t
17 05 08	šterk z kolejiště	o	196,140 t
17 09 04	železobeton z demolic mostů	o	5,300 t
17 09 04	kamenivo + beton	o	31,200 t
20 01 21	zářivky	n	4,000 ks
20 02 01	biologicky rozložitelný odpad	o	54,350 t
20 03 01	komunální odpad	o	0,500 t

17 05 04 – Zemina a kamení neuvedené pod číslem 17 05 03 – kat. „O“

Významné množství těchto odpadů bude vznikat při výkopových pracích v rámci celé stavby. S vytěženou zeminou třeba nakládat v souladu se zákonem o odpadech, Metodickým sdělením odboru odpadů MŽP k zajištění plnění povinností při ukládání odpadů na skládku (ze dne 31.12. 2020, Č.j.: MZP/2020/720/5402) a do účinnosti nové vyhlášky³ rovněž v souladu s požadavky vyhlášky č. 294/2005 Sb. o podmínkách ukládání odpadů na skládky a jejich využívání na povrchu terénu.

V případě vzniku nekontaminované zeminy charakteru ornice, podorničí či humózní vrstvy je třeba s ní nakládat dle pokynů orgánu ZPF. Podorničí a humózní vrstvy z pozemků, které nejsou v ZPF a splňují příslušné parametry mohou být použity k ohumusování nebo rekultivaci, případně je možné tyto zeminy nabídnout třetím osobám k využití.

Nekontaminovaná zemina (včetně štěrku a kameniva) splňující charakteristiky pro materiál vhodný do náspů může být využita v rámci stavby. V případě, že se bude jednat o zeminu splňující požadavky na uložení na povrchu terénu je možné využití výkopové zeminy na terénní úpravy jiných staveb, na rekultivačně-asanačních plochách, případně lze tento odpad využít na konstrukční vrstvy skládek (tzn. k technickému zabezpečení skládky) nebo na terénní úpravy skládky.

Pokud nebude zemina využita k výše zmíněným účelům, bude nutno s ní nakládat jako s odpadem a přebytečná zemina může být uložena na skládce skupiny S – inertní odpad, případně skupiny S – ostatní odpad (dle výsledků chemických rozborů).

Při samotné realizaci výkopových prací je třeba sledovat, zda těžený materiál nebyl kontaminován nebezpečnými látkami (pohonné hmoty). V případě zjištěné kontaminace je nutno provést analytický rozbor odpadu a následně na základě výsledku tohoto rozboru odpad zařadit jako druh 17 05 03 a nakládat s tímto odpadem jako s odpadem nebezpečným (např. biodegradace nebo uložení na skládce nebezpečných odpadů).

17 01 01 Beton a 17 01 03 - Stavební a demoliční suť - tašky a keramické výrobky - kat. – „O“

V rámci stavby (demolice objektů atd.) budou vznikat materiály, jako je beton, tašky a keramické výrobky. Jedná se o významné množství odpadů, které lze upravovat (drcením a tříděním na jednotlivé frakce) v příslušném zařízení k úpravě odpadů (recyklační linka). Materiál lze recyklovat buď na mobilních recyklačních linkách na místě demoličních prací, nebo v zařízeních k tomu určených.

³ Zákon č 514/2020 Sb., o odpadech (platný od 1.1. 2021) ruší účinnost vyhlášky č. 294/2005 Sb. o podmínkách ukládání odpadů na skládky a jejich využívání na povrchu terénu, avšak dle metodické sdělení k zajištění plnění povinností při ukládání odpadů na skládku je třeba do účinnosti nové vyhlášky postupovat v souladu s požadavky vyhlášky č. 294/2005 Sb.

Výhodou mobilních recyklačních linek jsou nízké náklady (např. odpadají finanční náklady na odvoz materiálu) a při použití vhodného drtiče (např. čelistový drtič) i nízká emitovaná prašnost a menší zatížení okolí hlukem. Nevýhodou však bývá nižší kvalita výstupního recyklátu. Naproti tomu renomovaná firma specializující se na recyklaci a vybavena vhodným zařízením je schopna vyrobit vysoce kvalitní recykláty využitelné např. i do nosných vrstev komunikací.

Tyto odpady určené k recyklaci musí splňovat, do účinnosti nové vyhlášky, podmínky stanovené vyhláškou č. 294/2005 Sb., o podmínkách ukládání odpadů na skládky a jejich využívání na povrchu terénu a změně vyhlášky č. 383/2001 Sb. o podrobnostech nakládání s odpady a dále také Metodické sdělení odboru odpadů MŽP k zajištění plnění povinností při ukládání odpadů na skládku.

Následně lze recykláty využít na vlastní stavbě, nebo na jiných stavbách, popřípadě i do jiných stavebních konstrukcí, v souladu s příslušnými požadavky a předpisy. Pro nakládání s těmito odpady není nutno, mimo zamezení prašnosti, stanovovat zvláštní podmínky.

17 02 01 Dřevo, 17 02 03 Plasty - kat. „O“

V případě, že výše uvedené materiály a zařízení nebudou nadále využitelné pro potřeby stavby, stanou se odpadem a bude s nimi nakládáno na základě požadavků platné legislativy v odpadovém hospodářství. Jedná se o odpady, při jejichž nakládání není nutno stanovovat zvláštní podmínky.

Odpady kat. č. 17 02 01 a 17 02 03 budou shromažďovány odděleně a dále budou odstraněny v příslušném zařízení pro využití odpadů (např. sběrné suroviny, energetické využití odpadů), popřípadě na skládkách ostatního odpadu.

Je však třeba zjišťovat, zda nejsou některé části znečištěny nebezpečnými látkami a v případě zjištění znečištění zařadit tyto odpady pod katalogové číslo 17 02 04 Sklo, plasty a dřevo obsahující nebezpečné látky nebo nebezpečnými látkami znečištěné a dále s nimi nakládat v režimu odpadů nebezpečných.

17 03 02 – Asfaltové směsi neuvedené pod číslem 17 03 01 – kat. „O“

Tyto odpady budou vznikat v souvislosti s rekonstrukcí přejezdu P7844 v km 17,407. Odpady kategorie ostatní lze po úpravě v příslušném zařízení recyklovat (využít) a to jak na vlastní stavbě, tak i na jiných stavbách, za předpokladu splnění podmínek na příslušné suroviny. Pro nakládání s tímto odpadem není nutné stanovit zvláštní požadavky, mimo požadavku na zabránění nadměrné prašnosti.

Vyhláška č. 130/2019 Sb., o kritériích, při jejichž splnění je asfaltová směs vedlejším produktem nebo přestává být odpadem, která pozbyla platnosti k 1.1.2021, stanovuje za jakých podmínek je možno znovuzískanou asfaltovou směs považovat za vedlejší produkt.

Znovuzískaná asfaltová směs a asfaltová směs vyrobená z odpadní asfaltové směsi mohou přestávat být odpadem až do účinnosti nové vyhlášky na základě přechodného ustanovení v novém zákoně. Podle § 156 odst. 5 mohou přestávat být odpadem podle nového zákona po dobu tří let i odpady, které mohly v souladu se souhlasem a provozním řádem přestávat být odpadem v zařízení pro nakládání s odpady podle dosavadního zákona. Každý souhlas, který doposud umožňoval, aby ze zařízení vystupovaly v souladu s vyhláškou č. 130/2019 Sb. výrobky, je nezbytné považovat za povolení ve smyslu § 10 odst. 1 nového zákona. Podmínky vyhlášky č. 130/2019 Sb. je nezbytné považovat za podmínky, za kterých to souhlas umožňoval. Do vydání nové vyhlášky k znovuzískaným asfaltovým směsím, mohou v zařízení, ve kterém přestávala být asfaltová směs nebo znovuzískaná asfaltová směs odpadem, přestávat být tyto i nadále odpadem, pokud splní požadavky vyhlášky č. 130/2019 Sb.

Vzhledem k tomu, že se v minulosti používaly asfaltové směsi s příměsí dehtu, mohl by být materiál při realizaci stavby kontaminován těmito látkami. Toto je třeba prověřit a v případě zjištěné kontaminace bude odpad dodatečně přeřazen pod katalogové číslo 17 03 01-Asfaltové směsi obsahující dehet – kat. „N“ a dále s ním bude nakládáno v režimu odpadu nebezpečný.

17 04 05 – Železo a ocel– kat. „O“

Tyto odpady vznikají při úpravách železničního svršku, demolicích objektů atd. Tento materiál je recyklovatelný a lze jej předat do příslušného zařízení, které je oprávněno provádět sběr a výkup odpadů. Pro nakládání s těmito odpady není třeba stanovovat zvláštní podmínky. Je však třeba zjišťovat, zda některé části nejsou znečištěny nebezpečnými látkami. V případě znečištění je nutno nakládat s těmito odpady v režimu odpadů nebezpečných a předat je do příslušného zařízení.

17 09 04 – Směsné stavební a demoliční odpady neuvedené pod čísly 17 09 01, 17 09 02 a 17 09 03 – kat. „O“

Tyto odpady vznikají při demolicích mostních objektů. Tento materiál je třeba předat do příslušného zařízení, které je oprávněno provádět sběr a výkup odpadů. Materiál je následně možné recyklovat. Pro nakládání s těmito odpady není třeba stanovovat zvláštní podmínky. Je však třeba zjišťovat, zda některé části nejsou znečištěny nebezpečnými látkami. V případě

znečištění je nutno nakládat s těmito odpady v režimu odpadů nebezpečných a předat je do příslušného zařízení.

07 02 99 01 – Pryžový odpad – kat. „O“

Tyto odpady budou vznikat při výstavbě reléového domu a dále v souvislosti s rekonstrukcí přejezdu P7844 v km 17,407. Jedná se o ostatní odpad. S tímto odpadem musí být nakládáno v souladu s platnou legislativou. Pro nakládání s těmito odpady není třeba stanovovat zvláštní podmínky. Je však třeba zjišťovat, zda některé části nejsou znečištěny nebezpečnými látkami. V případě znečištění je nutno nakládat s těmito odpady v režimu odpadů nebezpečných a předat je do příslušného zařízení.

16 02 14 Vyřazená zařízení neuvedená pod čísly 16 02 09 až 16 02 13 – kat. „O“

Do této kategorie odpadů lze zařadit elektrošrot, průchodky a pojistky vznikající při úpravách zabezpečovacího a energetického zařízení. Jedná se o ostatní odpad. S tímto odpadem musí být nakládáno v souladu s platnou legislativou. Je potřeba jej odevzdat na místech k tomu určených (zařízení určená ke sběru elektroodpadu, sběrné dvory, popřípadě některé sběrné druhotných surovin).

20 02 01 – Biologicky rozložitelný odpad – kat. „O“

Jedná se o pokácené stromy, smýcené keře a pařezy, které budou odstraněny z prostoru staveniště. Kvalitní vzrostlé stromy lze využít jako řezivo (doporučení - kmeny stromů a silnější větve budou nařezány a nabídnuty k prodeji právnickým nebo fyzickým osobám k využití jako palivové dřevo vhodné na otop do kamen, kotlů na dřevo, krbů a krbových kamen).

V případě, že kvalitní vzrostlé stromy budou využity jako řezivo k prodeji právnickým nebo fyzickým osobám, nebude výše uvedený způsob nakládání s pokácenými stromy z prostoru staveniště podléhat zákonu č. 541/2020 Sb., o odpadech a o změně některých dalších zákonů, ve znění pozdějších předpisů.

Odpad je možné po rozdrcení štěpkovačem použít v rámci vegetačních úprav této stavby. Tento materiál je také vhodný ke kompostování v příslušném zařízení, popřípadě je možné jej využít v zařízení na energetické využití odpadů. Pro nakládání s tímto odpadem není třeba stanovovat zvláštní podmínky.

20 03 01 – Směsný komunální odpad - kat. „O“

Tento druh odpadu bude vznikat při provozu zařízení stavenišť a při výstavbě reléového domku. Odpad lze po vytřídění znovu využitelných složek uložit na skládce ostatního odpadu. Pro nakládání s tímto odpadem není třeba stanovovat zvláštní podmínky.

16 06 02 Nikl-kadmiové baterie a akumulátory - kat. „N“

Tyto druhy odpadů budou vznikat v rámci úprav přejezdu P7844 v km 17,407. Tyto odpady budou odstraněny v zařízení určeném na odstranění nebezpečných odpadů.

17 02 04 Sklo, plasty a dřevo obsahující nebezpečné látky nebo nebezpečnými látkami znečištěné - kat. „N“

Pod tento druh odpadu spadají pryžové podložky. Pryžové podložky je možné předat do zařízení k energetickému využití (spalovna NO), případně budou uloženy na skládku nebezpečného odpadu. Tyto budou odstraněny v zařízení určeném na odstranění nebezpečných odpadů, tedy ve spalovně nebezpečných odpadů nebo na skládce S-NO.

17 03 01 Asfaltové směsi obsahující dehet - kat. „N“

Tyto odpady budou vznikat realizaci reléového domku a dále také v souvislosti s demolicí železničního propustku v km 17,422. Tyto odpady budou odstraněny v zařízení určeném na odstranění nebezpečných odpadů.

20 01 21 – Zářivky a jiný odpad obsahující rtu - kat. „N“t

Tento druh odpadu bude vznikat při úpravách reléového domku. Zářivky podléhají zpětnému odběru a lze je tak odevzdat v zařízeních k tomu určených (např. sběrné dvory).

Nebezpečné odpady budou odstraněny v příslušném zařízení (např. skládka NO, spalovna NO).

Odpady vznikající při provozu záměru

V rámci provozu hodnoceného záměru nebudou produkovány žádné odpady.

a. 5. Půda

Realizace stavby bude probíhat na pozemcích Správy železnic, s.o., Ředitelství silnic a dálnic ČR a na pozemku soukromého vlastníka v k.ú. Litultovice.

Dle údajů ze souhrnné technické zprávy dojde k dotčení pozemku zemědělského půdního fondu (ZPF) v rámci umístění nového výstražníku se závorovým břevnem (parc. č. 908 – zahrada v k. ú. Litultovice). S ohledem na rozsah záboru a ustanovení § 9 odst. 2 písm. b) bod 1 zákona 334/1992 Sb., o ochraně ZPF však není třeba souhlasu orgánu ochrany ZPF k odnětí půdy, pokud nejde o plochu větší než 30 m².

K dotčení pozemků k plnění funkcí lesa (PUPFL) v rámci stavby nedojde.

Dočasný zábor

Dočasný zábor stavebního záměru bude vznikat v případě plochy zařízení staveniště a pro možnost zřízení přístupu na staveniště. Dotčena bude p.č. 62 (k.ú. Litultovice), na které je uvažováno s dočasným záborem 400 m² po dobu 28 dní. Dočasné zábory je třeba předem dohodnout s příslušným vlastníkem pozemku a správcem sítě.

Trvalý zábor

Trvalý zábor je v rámci stavby uvažován na pozemku Správy železnic, s.o. (p.č. 1060), pozemcích Ředitelství silnic a dálnic ČR (p. č. 1058/1, 1057) a na pozemku soukromého vlastníka (p. č. 908) v k.ú. Litultovice.

Vzhledem k výše uvedenému, mohou riziko pro půdy představovat pouze možné havárie při realizaci stavby. Při dodržení běžných opatření na ochranu půd (jakožto prevence proti haváriím) se v souvislosti s řešeným záměrem nepředpokládá negativní ovlivnění půd.

b) Vliv stavby na přírodu a krajinu

b. 1. Ochrana dřevin

V souvislosti s realizací stavby dojde k dotčení dřevin rostoucích mimo les. Dřeviny rostoucí mimo les budou káceny pouze v nezbytně nutné míře. Podrobný dendrologický průzkum, který inventarizuje dřeviny v místě a okolí stavby je součástí dokumentace B.5 Dendrologický průzkum (Pospíšilová, 2021).

Pro kácení dřevin rostoucích mimo les, které dosahují obvodu kmene nad 80 cm ve výšce 130 cm, či zapojených porostů dřevin o celkové rozloze nad 40 m² je třeba získat povolení ke kácení od příslušných orgánů ochrany přírody.

Opatření k ochraně dřevin před negativními účinky stavby

Při realizaci stavby je třeba dodržet opatření na ochranu dřevin vycházející z normy ČSN 83 9061 Technologie vegetačních úprav v krajině – ochrana stromů, porostů a vegetačních ploch při stavebních pracích. K ochraně před mechanickým poškozením dřevin je nutné stromy chránit plotem, který by měl obklopovat celou kořenovou zónu, ve výjimečných případech je nutné ochránit kmen pomocí vypořádávaného bednění z fošen vysokým nejméně 2 m. Je nezbytné, aby ochranné bednění, či plot, zakrývaly také kořenové náběhy. Při zásahu do kořenové zóny stromu (např. hloubení jam, výkopů) bude výkop proveden ručně a je potřeba dbát zvýšené opatrnosti tak, aby nedošlo k mechanickému poškození kořenového systému (vnější hrana výkopu od paty kmene musí být čtyřnásobkem obvodu kmene ve výšce 1 m, nejméně však 2,5 m). Při výkopu nebudou přetínány kořeny s průměrem větším než 2 cm. Kořeny je nutné chránit před poraněním, případně je nutno kořeny ošetřit (tzn. hladce seříznout do neroztřepené části a zamazat přípravky na ošetření ran). Dále je nutné zabránit tomu, aby v blízkosti dřevin nebyla půda zhutňována např. pojezdy stavební techniky nebo výkopovým materiálem. Musí být rovněž zabráněno tomu, aby byl prostor zamokřen, např. vodou unikající ze stavby. V ochranném pásmu dřevin nesmí být zakládána ohniště ani se zde nesmí nacházet žádné zdroje tepla. Je třeba zabránit jakýmkoli mechanickým, příp. chemickým poškozením dřevin a půdního prostoru. Veškerá porušení těchto opatření mohou vést k vážnému poškození kořenového systému a celkovému úhynu stromu.

Standard k ochraně dřevin při stavební činnosti

Při stavební činnosti je nutné dodržet standardy péče o přírodu a krajinu, které jsou definovány Agenturou ochrany přírody a krajiny České republiky ve standardu s názvem „Ochrana dřevin při stavební činnosti“. Tento standard, který byl schválen 11.7.2017, představuje určitou normu, podle které by se mělo postupovat při veškeré stavební činnosti, jenž by souvisela s potenciálním ovlivněním dřevin. Primárním účelem ochrany dřevin je minimalizace případných vznikajících poškození dřevin při plánované či probíhající stavební činnosti. Pro účely tohoto standardu se stavební činností rozumí provádění veškerých staveb, jejich odstraňování včetně souvisejících činností.

V případě ořezu nadzemních částí dřevin, které by mohly být v kolizi se záměrem, bude postupováno dle SPPK A02 002 – Řez stromů a ořez bude proveden pouze v nezbytně nutném rozsahu.

b. 2. Ochrana památných stromů

V blízkosti záměru nebyly vyhlášeny památné stromy či stromořadí, které by mohly být posuzovaným záměrem ovlivněny.

Památné stromy ani jejich ochranná pásma nebudou stavebním záměrem dotčeny.

b. 3. Ochrana rostlin a živočichů

V dotčeném území nebyla zaznamenána přítomnost druhů zvláště chráněných dle Vyhlášky č. 395/1992 Sb., v aktuálním znění. Rovněž nepředpokládáme v zájmovém území výskyt hodnotných rostlinných společenstev ani zvláště chráněných druhů rostlin. V lokalitě záměru se vyskytují pouze druhy běžné, ruderální, vázané převážně na liniové stavby, extravilán obce a polní ekosystémy.

V zájmové lokalitě nelze očekávat ani výskyt zvláště chráněných živočichů dle zákona č. 114/1992 Sb., o ochraně přírody a krajiny, a vyhlášky č. 395/1992 Sb., v aktuálním znění. V území lze předpokládat výskyt převážně běžných živočichů, kteří jsou vázáni na polní biotopy.

Vzhledem k menšímu rozsahu záměru, jeho charakteru a umístění předpokládáme pouze zanedbatelný vliv na flóru a faunu.

b. 4. Zvláště chráněná území

Zvláště chráněná území (ZCHÚ) dle zákona č. 114/1992 Sb., o ochraně přírody a krajiny, v aktuálním znění, můžeme rozdělit na „velkoplošná“ a „maloplošná“. Do skupiny „velkoplošných“ zvláště chráněných území jsou řazeny národní parky (NP) a chráněné krajinné oblasti (CHKO). Do skupiny „maloplošných“ zvláště chráněných území řadíme přírodní památky (PP), národní přírodní památky (NPP), přírodní rezervace (PR) a národní přírodní rezervace (NPR).

Stavbou nebudou dotčena výše uvedená území.

b. 5. Nerostné suroviny

Trasa hodnoceného záměru (zabezpečovací zařízení) se dostává do územního střetu s jihozápadní hranicí stanoveného dobývacího prostoru těženého (DPT) Litultovice

s výhradním ložiskem Mladecko (ID: 3037100) vymezeným kvůli těžbě stavebního kamene – břidlice - droby. Výhradní ložisko Mladecko je však od trasy záměru ve vzdálenosti cca 130 m. Negativní vliv záměru na nerostné zdroje se s ohledem na charakter záměru a jeho lokalizaci nepředpokládá. Záměr neprochází žádnými svahovými nestabilitami. Negativní vliv na nerostné zdroje a geologické prostředí se neočekává.

b. 6. Zachování ekologických funkcí a vazeb v krajině

Významný krajinný prvek

Pojem významný krajinný prvek (VKP) byl zaveden zákonem č. 114/1992 Sb., o ochraně přírody a krajiny, v aktuálním znění. Jako VKP jsou definovány ekologicky, geomorfologicky nebo esteticky hodnotné části krajiny, které utváří její typický vzhled nebo přispívají k udržení její stability. Významnými krajinnými prvky jsou lesy, rašeliniště, vodní toky, rybníky, jezera, údolní nivy (tzv. VKP ze zákona) nebo jiné části krajiny, které takto zaregistruje ve smyslu zákona o ochraně přírody příslušný orgán státní správy. Jde zejména o mokřady, stepní trávníky, remízy, meze, trvalé travní plochy, naleziště nerostů a zkamenělin, umělé i přirozené skalní útvary, výchozy a odkryvy. Mohou jimi být i cenné plochy porostů sídelních útvarů včetně historických zahrad a parků.

1) VKP ze zákona

Pojem významný krajinný prvek (dále jen VKP) byl zaveden zákonem č. 114/1992 Sb., o ochraně přírody a krajiny, v aktuálním znění. Jako VKP jsou definovány ekologicky, geomorfologicky nebo esteticky hodnotné části krajiny, které utváří její typický vzhled nebo přispívají k udržení její stability. Významnými krajinnými prvky jsou lesy, rašeliniště, vodní toky, rybníky, jezera, údolní nivy (tzv. VKP ze zákona).

Při realizaci stavební činnosti nedojde k dotčení a zásahu do žádného VKP ze zákona.

Obecně platí, že v případě zásahu do VKP je nutné si vyžádat předchozí stanovisko příslušného orgánu ochrany přírody.

2) VKP registrované

Prvky nebo jiné části krajiny, které takto zaregistruje ve smyslu zákona o ochraně přírody příslušný orgán státní správy (tzv. registrované VKP). Jde zejména o mokřady, stepní trávníky, remízy, meze, trvalé travní plochy, naleziště nerostů a zkamenělin, umělé i přirozené skalní útvary, výchozy a odkryvy. Mohou jimi být i cenné plochy porostů sídelních útvarů včetně historických zahrad a parků. Zvláště chráněná část přírody je z této definice vyňata.

Dle dostupných informací vycházejících z územního plánu Městysu Litultovice zpracovaného v roce 2015 (včetně změn 2018) se v hodnocené lokalitě nenacházejí žádné registrované VKP.

Územní systém ekologické stability (ÚSES)

ÚSES je vymezován na základě zákona č.114/1992 Sb., o ochraně přírody a krajiny v aktuálním znění. Můžeme jej charakterizovat jako vzájemně propojený soubor přirozených i pozměněných, avšak přírodě blízkých, ekosystémů. ÚSES umožňuje uchování a reprodukci přírodního bohatství, příznivě působí na okolní, méně stabilní části krajiny a vytváří tak základ pro její mnohostranné využívání. Vymezení ÚSES stanoví a jeho hodnocení provádějí orgány územního plánování a ochrany přírody ve spolupráci s orgány vodohospodářskými, ochrany zemědělského půdního fondu a státní správy lesního hospodářství.

Rozlišují se tři úrovně ÚSES:

- nadregionální
- regionální
- místní (lokální)

Na základě územního plánu Městysu Litultovice bylo zjištěno, že stavební záměr je situován v blízkosti (u hranic) navržených lokálních prvků ÚSES, a to lokálního biocentra LBC-5 vymezeného mezi lokálními biokoridory LBK – 6 a LBK-7. Nadregionální a regionální prvky ÚSES v okolí stavebního záměru vymezeny nejsou. S ohledem na uvedené se ovlivnění ÚSES v souvislosti s realizací stavebního záměru nepředpokládá.

Krajinný ráz

Estetická hodnota krajiny je vyjádřením přírodních a kulturních hodnot, harmonického měřítka a vztahů v krajině; předpokladem vzniku estetické hodnoty jsou subjektivní vlastnosti pozorovatele, objektivní okolnosti pozorování a objektivní vlastnosti krajiny (skladba a formy prostorů, konfigurace prvků, struktura složek). Je označována jako klíčový pojem v hodnocení kvality krajiny, krajinářské kompozice a tvorby. Popsání a vyhodnocení znaků a hodnot, které utvářejí charakteristický ráz krajiny, umožňuje popsat a chránit krajinný ráz.

Ten je dle zákona č. 114/1992 Sb. definován takto: „*Krajinný ráz, kterým je zejména přírodní, kulturní a historická charakteristika určitého místa či oblasti, je chráněn před činností snižující jeho estetickou a přírodní hodnotu. Zásahy do krajinného rázu, zejména umísťování a povolování staveb, mohou být prováděny pouze s ohledem na zachování významných*

krajinných prvků, zvláště chráněných území, kulturních dominant krajiny, harmonické měřítko a vztahy v krajině.“

Řešený záměr představuje rekonstrukci přejezdu P7844 v km v km 17,407 trati odb. Moravice (mimo)–Svobodné Heřmanice (včetně). S ohledem na uvedené nelze vzhledem k charakteru a rozsahu stavebního záměru očekávat, že by došlo k ovlivnění krajinného rázu.

b. 7. Kulturní památky a archeologické nálezy

Kulturní památky jsou podle zákona č. 20/1987 Sb., o státní památkové péči, v aktuálním znění, chráněny jako nedílná součást kulturního dědictví lidu, svědectví jeho dějin, významného činitele životního prostředí a nenahraditelné bohatství státu.

Nemovité kulturní památky

Stavební záměr nekoliduje s žádnou kulturní památkou typu světového kulturního dědictví, ani zde nejsou evidovány vesnické památkové zóny nebo rezervace, krajinné památkové zóny či archeologické památkové rezervace. Rovněž realizací stavebního záměru nedojde k zásahu do žádné nemovité kulturní památky.

Archeologická a paleontologická naleziště

Zájmová lokalita se nachází v území kategorie UAN III., přičemž jádro Městyse Litultovice náleží do kategorie UAN II. (poř. č. SAS: 15-32-22/1 – středověké a novověké jádro obce), do tohoto území však nebude v rámci realizace stavebního záměru zasahováno.

Území kategorie UAN III., tj. území, na němž nebyl dosud rozpoznán a pozitivně prokázán výskyt archeologických nálezů a ani tomu nenasvědčují žádné indicie, nicméně předmětné území mohlo být osídleno či jinak využito člověkem, proto existuje 50 % pravděpodobnost výskytu archeologických nálezů.

Na všechny typy území s archeologickými nálezy se vztahuje povinnost vyplývající z § 21-24 zákona č. 20/1987 Sb., o státní památkové péči, v aktuálním znění.

Paleontologické nálezy (dle zákona ČNR č. 114/1992 Sb., o ochraně přírody a krajiny v aktuálním znění) v zájmovém území nepředpokládáme.

c) VLIV NA SOUSTAVU CHRÁNĚNÝCH ÚZEMÍ NATURA 2000

Jedná se o zvláštní typ území, které bylo na základě vědeckých předpokladů vybráno jako lokalita pro soustavu chráněných území NATURA 2000 podle legislativy Evropského společenství, konkrétně podle směrnice č. 79/409/EEC o ochraně volně žijících ptáků a směrnice č. 92/43/EEC o ochraně přírodních stanovišť, volně žijících živočichů a planě rostoucích rostlin. V rámci ČR je síť chráněných území NATURA 2000 tvořena evropsky významnými lokalitami (EVL) a ptačími oblastmi (PO).

Hodnocený stavební záměr nekoliduje s EVL ani s PO.

d) NÁVRH ZOHLEDNĚNÍ PODMÍNEK ZE ZÁVĚRU ZJIŠŤOVACÍHO ŘÍZENÍ NEBO STANOVISKA EIA

Pro posuzovaný stavební záměr nebylo zpracováno posouzení vlivů na životní prostředí dle zákona č. 100/2001 Sb., v aktuálním znění (záměr svým rozsahem a charakterem nenaplňuje žádný z bodů kategorie I či II uvedené v příloze 1 zákona). Při realizaci záměru je třeba dodržovat podmínky ochrany podle jiných předpisů a podmínky uvedené v kapitole e).

e) NAVRHOVANÁ OCHRANNÁ A BEZPEČNOSTNÍ PÁSMA, ROZSAH OMEZENÍ A PODMÍNKY OCHRANY PODLE JINÝCH PRÁVNÍCH PŘEDPISŮ

Ochranná pásma

Stavba je navrhována v ochranném pásmu dráhy. Ochranné pásmo je určeno svislou rovinou vedenou 60 m od osy krajní koleje a nejméně 30 m od hranice obvodu dráhy. Ochranné pásmo dráhy se stavbou nemění.

Ochranná pásma inženýrských sítí, komunikací a drah

Souhrnně platí, že ochranná a bezpečnostní pásma inženýrských sítí, komunikací a drah jsou dána příslušnými normami a obecně technickými požadavky na výstavbu a budou výstavbou respektována. Ochranná a bezpečnostní pásma jsou dána takto:

- ochranné pásmo nadzemních elektrických vedení činí (§ 46 energetického zákon č. 458/2000 Sb., vždy od krajního vodiče vedení na obě jeho strany):
 - 7 m u venkovních vedení 1-35 kV (vodiče bez izolace)

- 2 m u venkovních vedení 1-35 kV (vodiče se základní izolací)
 - 12 m u venkovních vedení o napětí 35 - 110 kV (vodiče bez izolace)
 - 5 m u venkovních vedení o napětí 35 - 110 kV (vodiče bez izolace)
 - 15 m u venkovních vedení o napětí 110 - 220 kV
 - 20 m u venkovních vedení o napětí 220 - 400 kV
 - 30 m u venkovních vedení o napětí nad 400 kV
-
- ochranné pásmo u podzemního vedení elektrizační soustavy do napětí 110 kV činí 1 m po obou stranách krajního kabelu.
 - ochranné pásmo plynovodů
 - u vysokotlakých plynovodů a přípojek je pásmo na každou stranu 4 m od půdorysu plynovodu
 - u nízkotlakých a středotlakých plynovodů a přípojek v zastavěném území 1 m na obě strany od půdorysu
 - u technologických objektů 4 m od půdorysu
 - u vodovodů a kanalizací pro veřejnou potřebu činí ochranné pásmo v běžných případech 1,5 až 2,5 m od okraje potrubí (zák. č. 274/2001 Sb., v platném znění)
 - u silnic I. třídy a ostatních místních komunikací I. třídy se ochranným pásmem rozumí prostor ohraničený svislými plochami vedenými do výšky 50 m a ve vzdálenosti 50 m od osy vozovky nebo od osy přilehlého jízdního pásu
 - u silnic II. nebo III. třídy místní komunikace II. třídy se ochranným pásmem rozumí prostor ohraničený svislými plochami vedenými do výšky 50 m a ve vzdálenosti 15 m od osy vozovky nebo od osy přilehlého jízdního pásu
 - ochranné pásmo dráhy celostátní, regionální je vymezeno jako prostor po obou stranách dráhy do 60 m od osy krajní koleje, ale nejméně 30 m od hranic obvodu dráhy a pro dráhy celostátní vybudované pro rychlost větší než 160 km/h platí ochranné pásmo po obou stranách dráhy do 100 m od osy krajní koleje
 - pro dálkové podzemní kabely telekomunikačních sítí a všechny zařízení, která jsou součástí těchto vedení, jsou vzdálenosti stanovené zákonem o telekomunikacích a jeho prováděcí vyhláškou, a to ochranné pásmo široké 2 m, s hloubkou i výškou 3 m měřenou od úrovně terénu.

Během realizace záměru tedy budou dotčena některá ochranná pásma inženýrských sítí. Souhrnně platí, že ochranná a bezpečnostní pásma inženýrských sítí a komunikací jsou dána

příslušnými normami a obecně technickými požadavky na výstavbu a budou výstavbou respektována.

Veškeré zásahy do ochranných pásem budou konzultovány s vlastníky a provozovateli sítí a staveb.

Pozemky ve vzdálenosti do 50 m od okraje lesa a pozemky PUPFL

Realizací stavebního záměru nebudou dotčeny pozemky PUPFL. Rovněž nedojde k dotčení pozemků ve vzdálenosti méně než 50 m od okraje lesa.

Ochranná pásma vodních zdrojů

Stavební záměr je situován v ochranném pásmu vodního zdroje (OPVZ) II. stupně M-1,2,4,5 Mladecko a v cca km 16,95-17,60 je trasa v blízkosti jihovýchodní hranice OPVZ I. stupně Litultovice vrt M -1 (stanoveno rozhodnutím vydaným odborem vodního a lesního hospodářství a zemědělství ONV od č.j. OVLHZ - voda 682/235/86/Pa, změněno rozhodnutím Magistrátu města Opavy č.j. ŽP 4248/2003/Mr-231.2).

Ochranná pásma ložiskových území, dobývacích prostorů

Trasa hodnoceného záměru (zabezpečovací zařízení) se dostává do územního střetu s jihozápadní hranicí stanoveného dobývacího prostoru těženého (DPT) Litultovice.

Chráněná území a jejich ochranná pásma, ochranná pásma památných stromů

Lokalita záměru není součástí žádných zvláště chráněných území ani jejich ochranných pásem ve smyslu zákona o ochraně přírody a krajiny. Záměr nezasahuje do ochranných pásem památných stromů.

Podmínky ochrany podle jiných předpisů

1. Stavební práce se zvýšenou hlučností nebudou realizovány ve dnech pracovního klidu a v nočních hodinách.
2. V rámci zařízení stavenišť nebudou skladovány pohonné hmoty v množství přesahujícím jednodenní spotřebu. Případné uskladnění bude provedeno v odpovídajících nádobách, které budou opatřeny záchytnou vanou.
3. V případě úniku ropných látek budou dodržovány obvyklé zásady a postupy: zabránění dalšímu úniku ropných látek, sanace postižené lokality, uložení zachycených ropných produktů do vhodných nádob, neprodleně budou informovány zainteresované strany a bude zahájena sanace. Obdobně se bude postupovat i v případě požáru.
4. Budou důsledně dodržována ochranná opatření proti možnosti znečištění povrchových i podzemních vod (např. záchytné vany pod odstavenou technikou).

5. Z důvodů prevence ruderalizace území budou v rámci konečných terénních úprav rekultivovány všechny plochy zasažené stavebními pracemi. V případě výskytu invazních druhů budou tyto druhy odborně odstraněny.
6. Možnému znečištění půd je třeba předejít uložením látek škodlivých půdám a vodám do k tomuto účelu vyhrazených prostor.
7. Dodavatel stavby bude zodpovědný za zajištění řádné údržby a sjízdnosti všech jím využívaných přístupových komunikací ke staveništi po celou dobu probíhajících stavebních prací.
8. Budou důsledně dodržována opatření pro zamezení emisí tuhých znečišťujících látek ze stavby – bude dbáno na pravidelné uklízení komunikací, v případě suchého počasí budou plochy staveniště kropeny, stavební mechanismy budou pravidelně čištěny atd.
9. S odpady v průběhu výstavby bude nakládáno v souladu s platnou legislativou na úseku odpadového hospodářství.
10. Během stavebních prací bude důkladně dbáno na prevenci havarijních stavů spojených s možnými úniky nebezpečných chemických látek do okolního prostředí.
11. Během stavebních prací je doporučeno zaměřit pozornost na případné šíření invazních druhů a dále na případné zavlečení nových invazních druhů v souvislosti s pohyby objemů stavebních materiálů a zeminy. V případě vzniku nových ložisek výskytu tyto druhy okamžitě likvidovat.

ZÁVĚR

Posuzovaný stavební záměr „Rekonstrukce a doplnění závor na přejezdu P7844 v km 17,407 trati odb. Moravice (mimo)–Svobodné Heřmanice (včetně)“ se nachází v katastrálním území Litultovice v Moravskoslezském kraji. Dotčeny budou pozemky dráhy a částečně i na pozemky mimodrážních vlastníků (ŘSD ČR, soukromý vlastník). Charakter záměru nebude působit žádné nebo jen zcela minimální vlivy mimo dotčené pozemky. Vzhledem k rozsahu a charakteru záměru a při dodržení navržených zmírňujících opatření (podmínek ochrany podle jiných předpisů) očekáváme pouze zanedbatelný vliv prováděných prací na životní prostředí v dotčeném území.

SEZNAM PŘÍLOH

1. Závěrečná zpráva o nakládání s odpady

LITERATURA

Projektová dokumentace

- Průvodní zpráva „Rekonstrukce a doplnění závor na přejezdu P7844 v km 17,407 trati odb. Moravice (mimo) – Svobodné Heřmanice (včetně)“, MORAVIA CONSULT Olomouc a. s., 2021.
- Souhrnná technická zpráva „Rekonstrukce a doplnění závor na přejezdu P7844 v km 17,407 trati odb. Moravice (mimo) – Svobodné Heřmanice (včetně)“, MORAVIA CONSULT Olomouc a. s., 2021.

Internetové zdroje

- <http://eagri.cz/public/web/mze/voda/aplikace/cevt.html> (Centrální evidence vodních toků)
- <https://www.epusa.cz> (Elektronický portál územních samospráv)
- <http://geoportal.uhul.cz/LHPOMap/> (Informace o lesním hospodářství v České republice – Ústav pro hospodářskou úpravu lesů)
- <http://heis.vuv.cz> (Hydroekologický informační systém Výzkumného ústavu vodohospodářského)
- <http://www.litultovice.cz/mestys/uzemni-planovani/> (Územní plán Litultovice)
- <http://mapy.geology.cz> (Státní geologická služba - mapové aplikace)
- <http://mapy.nature.cz> (Mapový server Agentury ochrany přírody a krajiny České republiky)
- <http://monumnet.npu.cz/monumnet.php> (evidence památek vedených v Ústředním seznamu kulturních památek ČR)
- <http://nahlizeniidokn.cuzk.cz/> (Katastr nemovitostí)
- <http://www.enviweb.cz/katalog> (Katalog odpadů)
- <https://www.mzp.cz/> (Program zlepšování kvality ovzduší)

PŘÍLOHY

Příloha 1

Závěreční zpráva o nakládání s odpady

Závěrečná zpráva o nakládání s odpady

1. Textová část:

- název stavby
- název zhotovitele stavby, který předkládá souhrnnou „Závěrečnou zprávu o nakládání s odpady za celou stavbu“
- datum zpracování zprávy
- základní informace o stavbě v návaznosti na odpadové hospodářství
- změny od projektové dokumentace, zda k nim došlo a kde je to zapsáno ve stavebním deníku
- platná legislativa, podle které byla zpráva zpracována
- místo uložení povinných dokumentů v rámci odpadového hospodářství vyplývající ze zákona o odpadech (průběžná evidence o nakládání s odpady, evidenční listy pro přepravu nebezpečných odpadů, vážní lístky, průvodní listiny apod.)
- seznam všech příloh

2. Přílohová část:

- seznam všech firem (podzhotovitelů), které nakládaly s odpady
- řádné oprávnění všech podzhotovitelů pro danou činnost, jestli je zákonem vyžadováno
- platné rozhodnutí příslušného úřadu k provádění činností souvisejících s nakládáním odpadů dle právních požadavků
- seznam stavebních objektů a provozních souborů celé stavby s uvedením původců odpadů (pokud není jedna zodpovědná firma)
- seznam druhů a množství odpadů dle stavebních objektů a provozních souborů
- seznam vynaložených nákladů na nakládání s odpady dle stavebních objektů a provozních souborů korespondující s fakturací
- pravidelná roční hlášení o produkci a nakládání s odpady za kalendářní rok pokud to vyžadoval charakter stavby